

ARCHITEKT
A FOTOGRAFIE
JEDEN Z PŘÍBĚHŮ
JOSEFA SCHULZE

Petra Trnková

ARCHITECT
AND PHOTOGRAPHY
ONE OF THE STORIES
OF JOSEF SCHULZ

Petra Trnková

Architekt a fotografie.
Jeden z příběhů Josefa Schulze

Architect and Photography:
One of the Stories of Josef Schulz

Doprovodná publikace k výstavě
ve Window Gallery, ÚDU AV ČR /
Accompanying publication for the exhibition
in the Window Gallery of the IAH CAS

27. 3. — 22. 9. 2024

Publikace byla vydána s podporou
Akademie věd České republiky. /
This book was published with support
from the Czech Academy of Sciences.

Recenzovali / Peer-reviewed by:
PhDr. Kateřina Bečková
prof. PhDr. Jindřich Vybíral, DSc.

© Ústav dějin umění AV ČR, v. v. i. /
Institute of Art History of the Czech Academy of Sciences

Texty / Texts:
Petra Trnková

Foto / Photo:
Jitka Walterová, Petr Zinke, Anežka Pithartová,
Vlado Bohdan – ÚDU AV ČR

Artefactum, nakladatelství Ústavu dějin umění AV ČR, v. v. i. /
Artefactum Publishing House, Institute of Art History of the CAS

Praha 2024 / Prague 2024

ISBN 978-80-88283-92-8 (tištěná verze / printed version)
ISBN 978-80-88283-93-5 (PDF verze / PDF version)

 ÚSTAV DĚJIN UMĚNÍ
AKADEMIE VĚD
ČESKÉ REPUBLIKY, v. v. i.

Ústav dějin umění AV ČR
artefactum

 Akademie věd
České republiky

CENTRUM PRO VÝZKUM
— FOTOGRAFIE

Poděkování / Thanks to:
**Petr Schlosser, Jana Marešová,
Petra Váchová, Antonín Trnka,
Martin Trnka, Miroslava Přikrylová,
Kateřina Bečková, Jindřich Vybíral,
Martin Pavlis, Helena Dáňová**

[1.01]



1) Josef Schulz a fotografie

Josefa Schulze (1840–1917) zná většina z nás především jako architekta, autora návrhu stavby Národního muzea, spoluautora Rudolfinu či autora rekonstrukce požárem poničené budovy Národního divadla v Praze. Mállokdo ví, že vedle architektury se celý život zajímal také o fotografii, a to nejen teoreticky, ale i prakticky. Z množství dochovaných snímků a písemných dokumentů ve sbírkách a fondech ÚDU AV ČR, Národního technického muzea či Archivu Národního muzea je zřejmé, že byl zdatným fotoamatérem a že fotografie byla neodmyslitelnou součástí jeho architektonické praxe.

První část výstavy představuje Schulzovy fotografické začátky, doložené nejen portréty příbuzných a přátel, kteří autorovi trpělivě pózovali v improvizovaném ateliéru v domě rodičů na Pohořelci, ale i záběry z nejbližšího okolí či vzdálenějších partií Hradčan. Druhý oddíl přibližuje pozoruhodný konvolut fotografií pražského Belvederu, které Schulz vytvořil v roce 1865. Přestože je dnes tento soubor negativů a pozitivů, jež se dochovaly ve sbírce ÚDU AV ČR, pouhým fragmentem původního cyklu, zůstává výmluvným dokladem jednak autorova obdivu k italské renesanci, jednak jeho fotografického umu a bravurního zvládnutí náročné techniky mokrého kolodiového procesu.

Fotografie se ovšem v Schulzově profesi uplatnila mnohem širěji. Jak ukazují dva zbývající oddíly, od 60. let 19. století se i u nás fotografie pomalu, ale jistě stávala nedílnou součástí architektonické praxe, ať už coby studijní materiál, či jako nástroj dokumentování průběhu stavby. Většina architektů – Josefa Schulze nevyjímaje – navíc mohla stále častěji využívat služeb profesionálních fotografů specializujících se na architekturu, jako byl například Andreas Groll ve Vídni či František Fridrich a Heinrich Eckert v Praze.

1) Josef Schulz and Photography

Josef Schulz (1840–1917) is known by most of us mainly as an architect, the author of the design for the building of the National Museum, co-author of the Rudolfinum or the author of the reconstruction of the building of the National Theatre in Prague that had been destroyed by fire. Few people know that, besides architecture, he was also interested in photography throughout his life, not only theoretically, but also practically. It is clear from the large number of preserved photographs and written documents in the collections of the Institute of Art History of the Czech Academy of Sciences, the National Technical Museum, and the National Museum Archives that he was a skilled amateur photographer and that photography was an integral part of his architectural practice.

The first part of the exhibition presents Schulz's photographic beginnings, documented not only by portraits of relatives and friends who patiently posed for the author in an improvised studio in his parents' house in Pohořelec, but also by photos from the immediate surroundings or more distant parts of Hradčany. The second section approaches the remarkable convolute of photographs of the Prague Belvedere, which Schulz created in 1865. Although today this set of negatives and positives, preserved in the collection of the IAH CAS, is a mere fragment of the original cycle, it remains not only an eloquent proof of the author's admiration for the Italian Renaissance, but also his photographic skill and mastery of the demanding technique of the wet collodion process.

However, photography was used much more widely in Schulz's profession. As the two remaining sections show, from the 1860s photography slowly but surely became an integral part of architectural practice in this part of Europe, either as study material or as a tool for documenting the course of construction. In addition, most architects – including Josef Schulz – were increasingly able to use the services of professional photographers specializing in architecture, such as Andreas Groll in Vienna or František Fridrich and Heinrich Eckert in Prague.



[2.04]



[3.02]



[5.09]



[4.04]



Hradeanská Opatrovna
má se dítěk Zuzana z Lidoproduktů
Hradčnické Kleinländer Domschren Hall
Opatrovna am 1. 2. 1887

2) Fotografické začátky

Josef Schulz se začal zabývat fotografováním v době studia na pražské polytechnice. Fotografie zde sice tehdy ještě nebyla oficiální součástí kurikula, nicméně snadno se s ní mohl seznámit prostřednictvím svých učitelů – profesora chemie Karla Ballinga a profesora matematiky Karla Kořistky, kteří měli s fotografováním praktické zkušenosti, a jistě čerpal i z bohaté školní knihovny.

Stejně jako většina profesionálních a amatérských fotografů na přelomu 50. a 60. let 19. století i Josef Schulz používal ke zhotovení negativů tzv. mokrý kolodiový proces, tedy metodu kladoucí na fotografa značné nároky. Kromě toho, že si musel sám připravit skleněnou desku a emulzi, musel také pracovat s maximální pečlivostí, avšak zároveň rychle, neboť připravený negativ bylo nutné exponovat ještě před zaschnutím světlocitlivé vrstvy. Jakékoli nepřesnosti, nečistoty či nerovnoměrně nanesená emulze se ihned projeví, mnohdy do takové míry, že bylo snazší desku umýt a celý postup zopakovat než se marně snažit snímek retušovat.

Nejstarší Schulzovy datované fotografie pocházejí z let 1860 a 1861. Většinou jde o portréty jeho nejbližších, tedy rodičů, sester Johany, Antonie a Karoliny či sestřenic Julie Satranové, které vznikly patrně ve dvoře domu na Pohořelci č. 145/1, kde rodina bydlela a kde otec provozoval obchod a poštovní expedici. Brzy ale vznikly i první exteriérové záběry, a sice pohledy z bytu rodiny Schulzových v prvním patře a snímky z nejbližšího okolí, z nichž je patrné, jak se jejich tvůrce postupně zdokonaloval.

2) Photographic Beginnings

Josef Schulz started to deal with photography while studying at the Prague Polytechnic. Photography was not yet an official part of the curriculum here, but he could easily become acquainted with it through his teachers – chemistry professor Karl Balling and mathematics professor Karl Kořistka, who had practical experience with photography, and he certainly drew on the rich school library.

Like most professional and amateur photographers at the turn of the 1850s and 1860s, Josef Schulz also used the so-called wet collodion process to make negatives, a method that placed considerable demands on the photographer. In addition to having to prepare the glass plate and emulsion himself, he also had to work with the utmost care, but at the same time also quickly, because the prepared negative had to be exposed before the photosensitive layer had dried. Any inaccuracies, impurities or unevenly applied emulsion appeared immediately, often to such an extent that it was easier to wash the plate and repeat the whole process than to try in vain to retouch the image.

Schulz's earliest dated photographs come from 1860 and 1861. They are mostly portraits of his closest relatives, i.e., his parents, sisters Johana, Antonia, and Karolina, or cousin, Julia Satranová, which were probably taken in the yard of the house in Pohořelec No. 145/1, where the family lived and where the father ran a store and dispatch office. Soon, however, the first exterior photos were also created, namely views from the flat of the Schulz family on the first floor and views of buildings in the vicinity, which show how their creator gradually improved.



[2.03]



[2.02]



[2.10]



[2.11]



[2.05]



[2.06]



[2.08]



[2.09]



[2.07]



3) Královský letohrádek Belveder v Praze

Mezi fotografiemi vyniká soubor snímků Belvederu v Královské zahradě Pražského hradu. Schulz je zhotovil v roce 1865, jen pár měsíců poté, co dokončil svá studia na vídeňské umělecké akademii a vrátil se na pražskou polytechniku coby asistent profesora architektury Josefa Zítka. Přestože se zachovala jen část původně většího celku, je evidentní, že šlo o mimořádný počín, hodnotný po stránce technické, obrazové i koncepční, v němž se pozoruhodným způsobem proluly znalosti a zkušenosti architekta, milovníka italské renesance a fotografa v jedné osobě. Na snímcích vidíme celkové záběry stavby, pohledy na dominantu Belvederu – arkádový ochoz, sloupové hlavice, dekorativní konzoly či figurální reliéfy.

Skutečnost, že se dochovaly jak albuminové pozitivy, tak i část původních skleněných negativů, činí celý soubor ještě cennější, a to nejen proto, že kolodiových negativů z této doby přežilo všeobecně málo. Díky zhruba dvaceti deskám si totiž můžeme udělat mnohem plastičtější představu o práci tohoto ambiciózního a mimořádně zdatného fotoamatéra, od řezání a broušení skleněných desek přes transport objemného nákladu čítajícího až desítky kilogramů nezbytného vybavení na vybrané stanoviště a náročnou manipulaci s kolodiovým negativem v exteriéru až po více či méně zdařilé retuše a masky.

S prvními výsledky svého snažení byl autor zřejmě spokojený, neboť už v létě téhož roku zaslal vzorky svému příteli a bývalému spolužákovi Oskaru Laskemu do Vídně, a jak vyplývá z Laskeho reakce, snímky vzbudily mezi akademiky značnou pozornost. Pochvala, které se Schulzovi dostalo od kolegů a znalců architektonické fotografie, jej evidentně motivovala k další práci, jež nakonec vyústila v autorské vydání monotematického alba s devatenácti originálními fotografiemi.

3) Belvedere Royal Summer Palace in Prague

A set of images of the Belvedere in the Royal Garden of Prague Castle stands out among the photographs. Schulz made them in 1865, just a few months after he finished his studies at the Vienna Academy of Arts and returned to the Prague Polytechnic as an assistant to the architecture professor Josef Zitek. Although only a part of the originally larger whole has been preserved, it is evident that it was an extraordinary achievement, valuable from a technical, visual and conceptual point of view, in which the knowledge and experience of an architect, a lover of the Italian Renaissance and a photographer blended in a remarkable way in one person. In the pictures, we can see overall shots of the building, views of the dominant feature of the Belvedere – the arcade gallery, column capitals, decorative corbels or figural reliefs.

The fact that not only the albumen prints but also some of the original glass plate negatives have been preserved makes the whole set even more valuable, and not only because very few collodion negatives from this period have generally survived. Thanks to roughly twenty plates, we can get a much clearer idea of the work of this ambitious and extremely skilled amateur photographer, starting with cutting and grinding glass plates, through the transport of a bulky load of up to tens of kilograms of necessary equipment to a selected location, the demanding handling of collodion negatives in the exterior, up to after more or less successful retouching and masks.

The author was apparently satisfied with the first results of his efforts, because already in the summer of the same year he sent samples to his friend and former classmate Oskar Laske in Vienna, and as Laske's reaction shows, the pictures attracted considerable attention among academics. The praise that Schulz received from colleagues and connoisseurs of architectural photography evidently motivated him to further work, which eventually resulted in the author's publication of a monothematic album with nineteen original photographs.



[3.03]



[3.04]



[3.06]

Dasztes Loversburg dankt Sie herzlich, ich
sankt ad hoc, d. Sie ihm dem Projekt
gesteht, und sprach sich abmald
was das sehr lobend und
Luffin hat ich die Fotografie des Parlaments,
gebildet, unterf. von Oberbaurath Hr. Schmidt.
Die Leistung ist wirklich sehr schön. Die
Anfertigung und Entwicklung des Bildes
einschließlich der, Hr. Prof. Joseph Schickel Projekt
gab mir bei vielen Hoffnungen, trotzdem
mir die Anfertigung sehr gut ist.
Wahrscheinlich die Fotografie zu bekommen
werden, selbst die sie hergestellt bekommen.
Mir gefallt sehr sehr die Fotografie
von Belvedere. Sie hat wirklich ein Meister
in der Fotografie. Ich habe sie schon
sprachen sich über die Herstellung der Foto-
graphie und ich würde der Wunsch
ausgesprochen ist die den Verkauf
des Bildes und natürlich muss.
Gleichzeitig die für die des Bildes von
einigen an der Fotografie ~~der~~ Anfertigung
verwirklichtigen lassen.
Hilft mir den Namen des Bildes mit,

damit den Wunsch, was
sich dem Bild - das
sich ganz erfüllt und
das ich sehr zu hoffen
muss, als gegen die
Hoffnung hat mich die Fotografie
gebildet, d. Linie, e. i. c.
Hoffnung nicht sich sehr
fotografieren, die es
abgefragt werden kann.
Sind Sie glücklich?
Mir geht mir sehr
die die Leute sehr
11. März 1865. von Loversburg
2.
Loversburg sich und
die Anfertigung des Bildes
die Anfertigung

Die Fotografie d. Grotte hat
zu bekommen, die Wunsch
in einem Bild, ich sehr
großes Wunsch die mich
sprechen, wenn ich sehr
dann es befragt, sind
Cerberus der Grotte

[3.12]

„Srdečné díky za fotografie Belvederu.
Opravdu jsi mistrem ve fotografování!
Každý, kdo fotografie viděl, hovořil o jejich
kvalitě a projevil přání, abys nám umožnil
si je zakoupit.“

— Oskar Laske Josefu Schulzovi, 15. 7. 1865,
Archiv Národního muzea

“My warmest thanks for the photograph of
Belvedere. You are really a master at photography!
Everyone who saw them commented on the quality
of the photographs and expressed the wish that you
would make it possible for us to purchase them.”

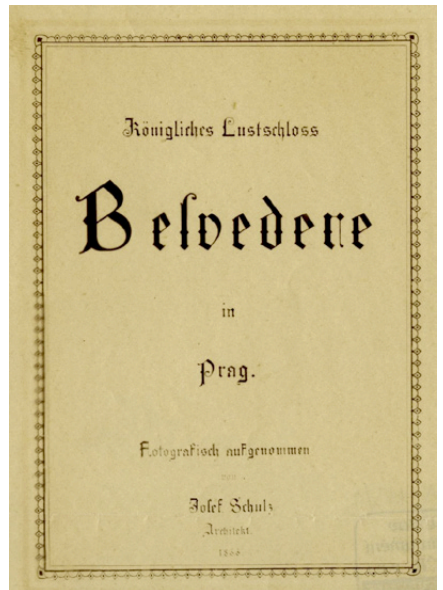
— Oskar Laske to Josef Schulz, July 15, 1865,
National Museum Archives



[3.10]



[3.11]



[3.13]

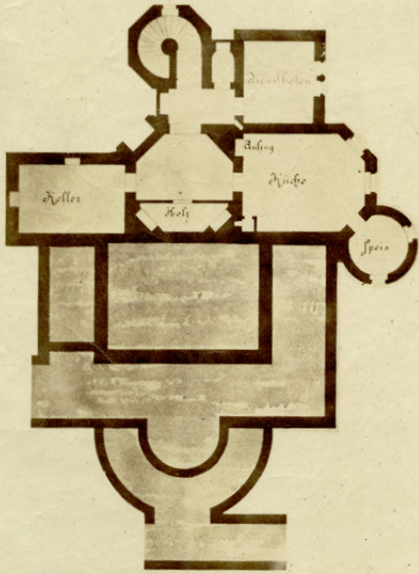


[3.07]

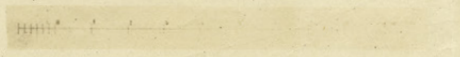
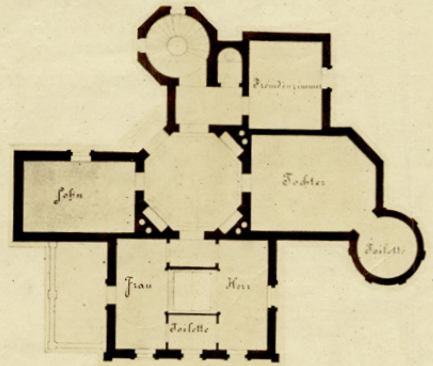


[3.08]

Souterrain.

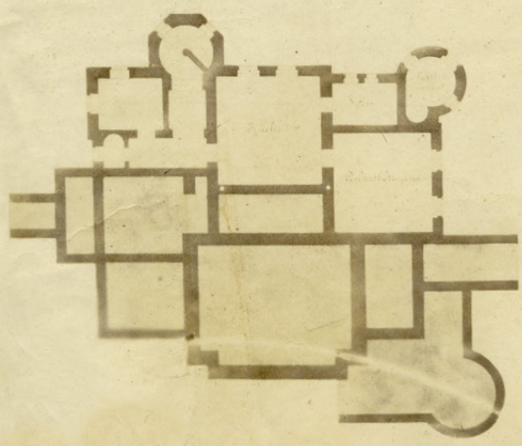


Dachgeschoss.

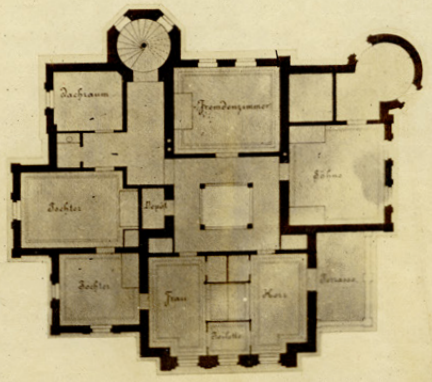


Entwurf eines Landhauses.

Souterrain.



1^o Stock.



4) Sbírka obrazových předloh

K prolnutí Schulzova zájmu o fotografii a architekturu došlo velmi brzy, nejpozději v době studia na vídeňské umělecké akademii, kde měl jednak přístup k tamní sbírce fotografických předloh, jednak – po vzoru svých profesorů a spolužáků – navázal kontakt s prvním profesionálním fotografem architektury v Rakousku Andreasem Grollem. Během dalších let od něj koupil desítky fotografií a také si u něho nechal reprodukovat vlastní architektonické kresby, počínaje absolventskou prací na akademii – návrhem dvou venkovských vil.

Fotografie měla v architektuře od počátku svého přirozeného spojence, nicméně trvalo roky, než se potenciál tohoto vztahu rozvinul naplno. Ve 40. a 50. letech 19. století si možností fotografie cenili hlavně architekti-památkáři, pro něž představovala vedle kresby či odlitků jedinečný nástroj průběžného dokumentování rekonstrukce historických budov. Pro mnohé se při tom stala vzorem Francie, respektive rekonstrukce a fotodokumentace několika tamních stavebních památek, konkrétně renesančního zámku Blois, gotické kaple Sainte-Chapelle a Palais du Louvre v Paříži. Velký dopad ovšem měly i snímky pořízené v rámci tzv. Mission héliographique, systematicky mapující památky v několika francouzských regionech.

Mnohé z těchto fotografií se brzy dostaly na trh, potažmo do veřejných a privátních sbírek, případně byly dále – mnohdy neoficiálně – kopírovány, čehož se účastnil i zmíněný Andreas Groll. Dnes je najdeme nejčastěji v archívech uměleckých škol, v muzejních knihovnách a hlavně pak v pozůstalostech architektů, pro něž tyto obrazy znamenaly skvělý zdroj inspirace a poučení. Rozsáhlou sbírku fotografických předloh vlastnil vedle Josefa Schulze například i Josef Mocker, Josef Hlávka či Václav Roštlapil.

4) A Collection of Pictorial Templates

Schulz's interest in photography and architecture merged very early, at the latest during his studies at the Vienna Academy of Art in the early 1860s, where he had access to the collection of photographic templates there, and – following the example of his professors and classmates – established contact with the first professional photographer of architecture in Austria, Andreas Groll. Over the next few years, he bought dozens of photographs from him and also had his own architectural drawings reproduced by him, starting with his graduate work at the academy – a design for two country villas.

Photography had a natural ally in architecture from the very beginning, but it took years for the potential of this relationship to fully develop. In the 1840s and 1850s, the possibility of photography was valued mainly by architects-preservationists, for whom it represented, in addition to drawings or casts, a unique tool for continuous documentation of the renovation of historical buildings. For many, France has become a role model, particularly the renovation and photo-documentation of several architectural monuments there, namely the Renaissance castle of Blois, the Gothic chapel of Sainte-Chapelle and the Palais du Louvre in Paris. However, the photographs taken as part of the so-called Mission héliographique, systematically mapping monuments in several French regions, also had a great impact.

Many of these photographs soon found their way onto the market, i.e., into public and private collections, or were further – often unofficially – copied, in which the aforementioned Andreas Groll also participated. Today, we can find them most often in the archives of art schools, in museum libraries, and especially in the estates of architects, for whom these images were a great source of inspiration and instruction. In addition to Josef Schulz, for example Josef Mocker, Josef Hlávka and Václav Roštlapil also owned an extensive collection of photographic templates.



[4.03]



[4.07]



[4.08]



[4.11]



[4.09]



[4.13]



5) Stavba a fotografie

Během 60. a 70. let 19. století se fotografie stala nedílnou součástí procesu vzniku novostaveb, zvláště těch reprezentativních. Díky novým technickým možnostem, především tzv. suchému želatinovému procesu, se mohl fotograf snáze pohybovat na staveništi, a to i s velkoformátovým fotoaparátem. Ve větší míře tak bylo možné zachytit jednotlivé fáze stavby, zaznamenat případné odchylky od původního projektu anebo reprodukovat soutěžní návrhy na sochařskou výzdobu a její instalaci. Tyto snímky, často jen hrubě retušované a bez ozdobných kartonových podlepů, sloužily nejen k dočasné archivaci, ale i k pohotové komunikaci mezi jednotlivými účastníky. Většinou šly z ruky do ruky a jejich životnost tak byla relativně krátká, což platí i pro monumentální budovy veřejného zájmu, jako byly muzea, školy, koncertní domy či sídla soudů.

Jednou z výjimek, byť rovněž torzovitou, je stavba pražského Rudolfinu realizovaná v letech 1876–1884 dle návrhu Josefa Zítka a Josefa Schulze. Na její průběžné fotodokumentaci se podíleli i dva vyhlášení pražští fotografové František Fridrich a Heinrich Eckert, přičemž snímky druhého jmenovaného známe hlavně díky tomu, že se dochoval jeho firemní archiv skleněných negativů. Jejich prostřednictvím tak můžeme sledovat nejen to, jak postupovala vlastní stavba, ale i jak se měnilo okolí, mizela stará zástavba či probíhala instalace soch na atice.

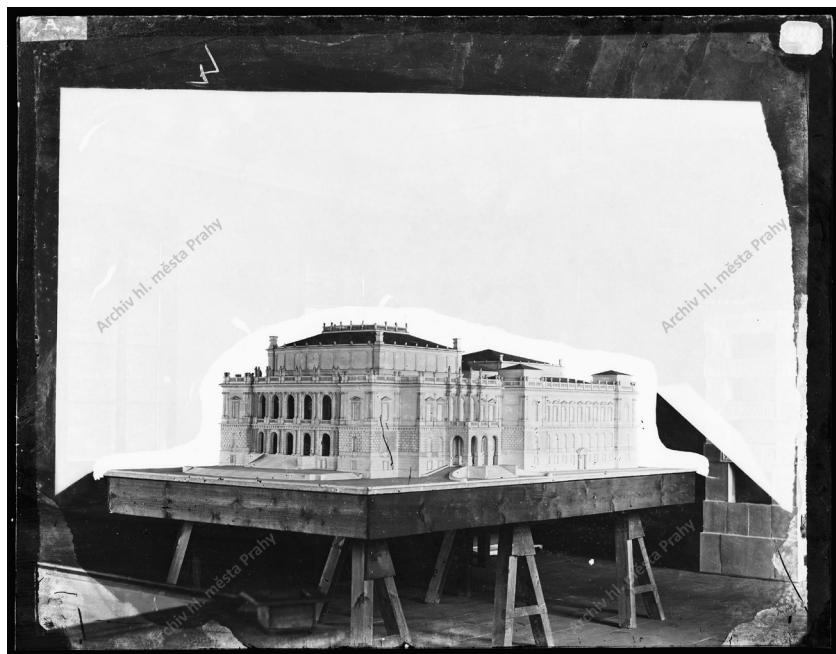
Oba fotografové měli navíc k architektuře a architektům velmi blízko. Nejenže se časem věnovali téměř výhradně fotografování budov a krajin, ale v 60., respektive v 70. letech získali členství ve Spolku architektů a inženýrů v Čechách, účastnili se spolkových schůzí i výstav a s některými kolegy – počínaje Josefem Schulzem – úzce spolupracovali na dokumentaci mnoha historických budov a novostaveb v Praze i v dalších regionech.

5) Construction and Photography

During the 1860s and 1870s, photography became an integral part of the process of creating new buildings, especially prestigious ones. Thanks to new technical possibilities, especially the so-called dry-plate or gelatine process, the photographer could move around the construction site more easily, even with a large-format camera. To a greater extent, it was possible to capture the individual phases of the construction, to record any deviations from the original project or to reproduce the competition design proposals for sculptural decoration and its installation. These photographs, often only crudely retouched and without decorative cardboard pasting, served not only for temporary archiving, but also for prompt communication between individual participants. They mostly passed from hand to hand and thus their lifespan was relatively short, which also applies to monumental buildings of public interest, such as museums, schools, concert halls or courthouses.

One of the exceptions, albeit a fragmentary one, is the building of the Rudolfinum in Prague, implemented in 1876–1884 according to the design of Josef Zitek and Josef Schulz. Two renowned Prague photographers, František Fridrich and Heinrich Eckert, also participated in its continuous photo documentation; the images of the latter are mainly known thanks to the fact that his company's archive of glass plate negatives has been preserved. Through them, we can follow not only how the construction itself progressed, but also how the surroundings changed, the old built-up areas disappeared or the installation of sculptures on the attic took place.

Moreover, both photographers were very close to architecture and architects. Not only did they devote themselves almost exclusively to photographing buildings and landscapes, but in the 1860s and 1870s they acquired membership in the Society of Architects and Engineers in Bohemia, participated in the association's meetings and exhibitions, and worked closely with some colleagues – starting with Josef Schulz – on the documentation of many buildings in Prague and in other regions.



[5.02]



[5.03]



[5.04]



[5.07]



[5.08]



[5.05]



[5.06]

Seznam exponátů / Checklist

[1.01]

Autoportrét Josefa Schulze /
Self-portrait of Josef Schulz,
1860, albuminová fotografie / albumen print,
96 × 63 (112 × 74) mm, ÚDU AV ČR, inv. č. 22241.

[2.01]

Josef Schulz,
Pohled z domu Schulzových
na Pohořelci č. 1 /
View from the Schulz house
at Pohořelec no. 1,
1861, albuminová fotografie / albumen print,
96 × 78 (121 × 94) mm, ÚDU AV ČR, inv. č. 18959.

[2.02]

Josef Schulz,
Pohled na Pohořelec
od Strahovské brány směrem k Hradu /
View of Pohořelec from the Strahov Gate
towards the Castle,
1861, albuminová fotografie / albumen print,
89 × 110 (117 × 124) mm, ÚDU AV ČR, inv. č. 18957.

[2.03]

Josef Schulz,
Pohled z domu Schulzových
na Pohořelci č. 1 /
View from the Schulz house
at Pohořelec no. 1,
kol. 1865 / c. 1865, albuminová fotografie /
albumen print, 119 × 96 (214 × 176) mm,
ÚDU AV ČR, inv. č. 18969.

[2.04]

Josef Schulz,
Pohled z domu Schulzových
na Pohořelci č. 1 do Údolní ulice /
View from the Schulz house
at Pohořelec no. 1 towards Údolní street,
kol. 1865 / c. 1865, albuminová fotografie /
albumen print, 102 × 111 (177 × 214) mm,
ÚDU AV ČR, inv. č. 18970.

[2.05]

Josef Schulz,
Autoportrét s rodiči a sestrami
Karolinou a Antonií (stojící vpravo) /
Self-portrait with parents
and sisters Karolina and Antonia
(standing on the right),
1861, albuminová fotografie / albumen print,
105 × 68 (120 × 79) mm, ÚDU AV ČR, inv. č. 22257.

[2.06]

Josef Schulz,
Otec Jan Schulz /
His father Johann Schulz,
1861, albuminová fotografie / albumen print,
110 × 85 (130 × 93) mm, ÚDU AV ČR, inv. č. 22195.

[2.07]

Josef Schulz,
Sestra Johanna Schulzová /
His sister Johanna Schulz,
1868, aristový papír (pozdější autorský pozitiv) /
aristotype paper (printed later),
ca 102 × 73 mm, ÚDU AV ČR, inv. č. 22206.

[2.08]

Josef Schulz,
Nejmladší sestra Karolina /
The youngest sister Karolina,
kol. 1860 / c. 1860, albuminová fotografie /
albumen print, 85 × 52 (92 × 63) mm,
ÚDU AV ČR, inv. č. 22284.

[2.09]

Autoportrét Josefa Schulze /
Self-portrait of Josef Schulz,
1860, albuminová fotografie / albumen print,
95 × 63 (111 × 73) mm, ÚDU AV ČR, inv. č. 22240.

[2.10]

Josef Schulz,
Zahradní dům obchodnice Anny Sedmíkové
na Hradčanech (ul. K Brusce č. 1)
postavený kolem roku 1865 podle
návrhu architekta Alfréda Kirpala /
The garden house of merchant Anna Sedmík
in Hradčany (K Brusce street no. 1) built
around 1865 according to the design
of the architect Alfred Kirpal,
1867, skleněný kolodiový negativ / collodion negative,
verso, 140 × 107 mm, ÚDU AV ČR.

[2.11]

Zahradní dům obchodnice Anny Sedmíkové
na Hradčanech (ul. K Brusce č. 1)
postavený kolem roku 1865 podle
návrhu architekta Alfréda Kirpala /
The garden house of merchant Anna Sedmík
in Hradčany (K Brusce street no. 1) built
around 1865 according to the design
of the architect Alfred Kirpal,
1867, skleněný kolodiový negativ, digitálně
převráceno / collodion negative, digitally inverted,
verso, 140 × 107 mm, ÚDU AV ČR.

- [3.01]
Josef Schulz,
Pohled na část západního průčelí
Belvederu a na Zpívající fontánu
v Královské zahradě Pražského hradu /
View of part of the western façade
of the Belvedere and the Singing Fountain
in the Royal Garden of Prague Castle,
1865, albuminová fotografie / albumen print,
149 × 126 mm, ÚDU AV ČR, inv. č. 18950.
- [3.02]
Josef Schulz,
Sloupové arkády Belvederu /
Columned arcades of the Belvedere,
1865, skleněný kolodiový negativ / collodion negative,
verso, 160 × 143 mm, ÚDU AV ČR.
- [3.03]
Josef Schulz,
Sloupové arkády Belvederu /
Columned arcades of the Belvedere,
1865, skleněný kolodiový negativ / collodion negative,
recto, 160 × 143 mm, ÚDU AV ČR.
- [3.04]
Josef Schulz,
Sloupové arkády Belvederu /
Columned arcades of the Belvedere,
1865, albuminová fotografie / albumen print,
147 × 120 mm, ÚDU AV ČR, inv. č. 18951.
- [3.05]
Josef Schulz,
Portál západního průčelí /
Portal of the western façade,
1865, skleněný kolodiový negativ /
collodion negative, verso, 160 × 143 mm, ÚDU AV ČR.
- [3.06]
Josef Schulz,
Portál západního průčelí /
Portal of the western façade,
1865, aristový papír (pozdější autorský pozitiv) /
aristotype paper (printed later), 134 × 105 mm,
ÚDU AV ČR, inv. č. 18922.
- [3.07]
Josef Schulz,
Sloupová hlavice / Column capital,
1865, skleněný kolodiový negativ /
collodion negative, verso, 160 × 145 mm, ÚDU AV ČR.
- [3.08]
Josef Schulz,
Sloupová hlavice / Column capital,
1865, skleněný kolodiový negativ,
digitálně převráceno / collodion negative,
digitally inverted, verso, 160 × 145 mm, ÚDU AV ČR.
- [3.09]
Josef Schulz,
Horní část severozápadního
nároží se znakem Ferdinanda I. /
The upper part of the northwest corner
with the coat of arms of Ferdinand I,
1865, aristový papír (pozdější autorský pozitiv) /
aristotype paper (printed later), 159 × 120 mm,
ÚDU AV ČR, inv. č. 18926.
- [3.10]
Josef Schulz,
Detail výzdoby kladí na západním průčelí,
ve cviklu reliéf s motivem Lédy s labutí /
A detail of the decoration placed on the
western façade, in a spandrel relief the
motif of Leda and the Swan,
1865, albuminová fotografie / albumen print,
96 × 129 mm, ÚDU AV ČR, inv. č. 18948.
- [3.11]
Josef Schulz,
Konzola s hlavami kozlů
v arkádovém ochozu /
Corbel with the heads
of goats in the arcade gallery,
1865, albuminová fotografie / albumen print,
125 × 109 mm, ÚDU AV ČR, inv. č. 18955.
- [3.12]
Dopis Oskara Laskeho Josefu Schulzovi
odeslaný z Vídně 15. 7. 1865, v němž
chválí Schulzovy fotografie Belvederu /
Oskar Laske's letter to Josef Schulz sent
from Vienna on 15 July 1865 praising
Schulz's photographs of the Belvedere,
Archiv Národního muzea, fond Josef Schulz /
National Museum Archives, archival fonds Josef
Schulz, NAD 317, inv. č. 220, sign. II, kart. 5.
- [3.13]
Josef Schulz,
Königliches Lustschloss Belvedere in Prag,
1866, dobová reprodukce titulního listu /
period reproduction of the title page, albuminová
fotografie (výřez) / albumen print (cropped),
120 × 93 mm, ÚDU AV ČR, inv. č. 18933.
- [3.14]
Vilém Kandler – E. C. Schmidt –
– Gottlieb Haase Söhne,
Belveder v Královské zahradě Pražského
hrad, pohled od východu /
Belvedere in the Royal Garden
of Prague Castle, view from the east,
1845, ocelorytina / steel engraving,
92 × 131 (154 × 261) mm, ÚDU AV ČR,
inv. č. W-C-14, 80, G 0873.

- [4.01]
Andreas Groll,
Reprodukce dvou návrhů venkovských vil od Josefa Schulze z roku 1864, půdorysy /
Reproduction of two designs for country villas by Josef Schulz from 1864, floor plans, 1865, albuminová fotografie / albumen print, 244 × 188 mm, ÚDU AV ČR, inv. č. 938.
- [4.02]
Josef Schulz,
Návrh venkovské vily – závěrečná práce na vídeňské umělecké akademii /
Design of a country villa – final work at the Vienna Academy of Arts, 1864, kresba tužkou a perem, akvarel / pencil, ink, watercolour, ca 360 × 470 mm, Národní technické muzeum, Archiv architektury a stavitelství, fond Josef Schulz / National Technical Museum, Prague, Archive of Architecture and Civil Engineering, archival fonds Josef Schulz, NAD 46, 20061211/01, LHB-A 13.03.03.
- [4.03]
Andreas Groll,
Reprodukce školního návrhu venkovské vily od Josefa Schulze z roku 1864, původně zhotovená na žádost profesora Augusta Sicarda von Sicardsburg /
Reproduction of the school design of a country villa by Josef Schulz from 1864, originally made at the request of Professor August Sicard von Sicardsburg, 1865, albuminová fotografie / albumen print, 187 × 255 mm, ÚDU AV ČR, inv. č. 955.
- [4.04]
Andreas Groll,
Reprodukce školního návrhu venkovské vily od Josefa Schulze z roku 1864 /
Reproduction of the school design of a country villa by Josef Schulz from 1864, 1865, albuminová fotografie / albumen print, 178 × 238 mm, ÚDU AV ČR, inv. č. 953.
- [4.05]
Bisson Frères,
Sainte-Chapelle v Paříži /
Sainte-Chapelle in Paris, 1854, albuminová fotografie / albumen print, dobová reprodukce od Andrease Grolla ze sbírky Josefa Schulze /
period reproduction by Andreas Groll, from the collection of Josef Schulz, 269 × 172 (380 × 311) mm, ÚDU AV ČR, inv. č. 761.
- [4.06]
Bisson Frères,
Château de Blois, Pavillon Louis XII, 1854, albuminová fotografie / albumen print, dobová reprodukce od Andrease Grolla ze sbírky Josefa Schulze /
period reproduction by Andreas Groll, from the collection of Josef Schulz, 282 × 211 (383 × 310) mm, ÚDU AV ČR, inv. č. 796.
- [4.07]
Édouard Denis Baldus,
Palais du Louvre, Pavillon Richelieu, 1858, albuminová fotografie / albumen print, dobová reprodukce od Andrease Grolla ze sbírky Josefa Schulze /
period reproduction by Andreas Groll, from the collection of Josef Schulz, 232 × 284 (260 × 310) mm, ÚDU AV ČR, inv. č. 785.
- [4.08]
Bisson Frères,
Palais du Louvre, Pavillon de Rohan, 1854–1855, albuminová fotografie / albumen print, dobová reprodukce od Andrease Grolla ze sbírky Josefa Schulze /
period reproduction by Andreas Groll, from the collection of Josef Schulz, 283 × 224 (380 × 315) mm, ÚDU AV ČR, inv. č. 788.
- [4.09]
Carlo Naya (?),
Dóžecí palác v Benátkách /
Doge's Palace, Venice, 60.–70. léta 19. století / 1860s–1870s, albuminová fotografie / albumen print, ze sbírky Josefa Schulze /
from the collection of Josef Schulz, 247 × 344 (303 × 443) mm, ÚDU AV ČR, inv. č. 2320.
- [4.10]
Andreas Groll,
Loretánská kaple na Hradčanech /
The Holy House at Prague Loreto in Hradčany, 1856, albuminovaný sláný papír / albumenized salted paper print, ze sbírky Josefa Schulze / from the collection of Josef Schulz, 262 × 214 (342 × 253) mm, ÚDU AV ČR, inv. č. 538.
- [4.11]
Andreas Groll,
Budova Wiener Musikverein postavená v roce 1863 dle návrhu Theophila von Hansen /
Vienna Music Society house built in 1863 according to a design by Theophil von Hansen, 1871, albuminová fotografie / albumen print, ze sbírky Josefa Schulze / from the collection of Josef Schulz, 271 × 243 (475 × 322) mm, ÚDU AV ČR, inv. č. 682.

[4.12]
Andreas Groll,
Hotel Munsch, Vídeň, Neuer Markt č. 5 /
Hotel Munsch in Vienna, Neuer Markt no. 5,
po 1866 / after 1866, albuminová fotografie /
albumen print, ze sbírky Josefa Schulze / from the
collection of Josef Schulz, 284 × 223 (473 × 323) mm,
ÚDU AV ČR, inv. č. 697.

[4.13]
Neznámý fotograf / Unknown photographer,
Královské dvorní divadlo v Drážďanech,
tzv. První Semperova opera /
The first opera house by Gottfried Semper
in Dresden,
60. léta 19. století / 1860s, albuminová fotografie /
albumen print, ze sbírky Josefa Schulze /
from the collection of Josef Schulz,
195 × 248 (320 × 470) mm, ÚDU AV ČR, inv. č. 2718.

[5.01]
Heinrich Eckert,
Modely soch pro atiku Rudolfinu – portrét
Roberta Schumanna od Wilhelma Seiba
a podoba z Giovanního Pierluigiho
da Palestriny od Ludvíka F. Šimka /
Sculpture models for the Rudolfinum
attic – a portrait of Robert Schumann by
Wilhelm Seib and a portrait of Giovanni Pierluigi
da Palestrina by Ludvík F. Šimek,
1882, skleněný želatinový negativ, digitálně převraceno /
gelatine silver glass plate negative, digitally inverted,
ca 300 × 240 mm, Archiv hlavního města Prahy /
Prague City Archives, sign. XII 703.

[5.02]
Heinrich Eckert,
Model Rudolfinu podle návrhu Josefa Zítka
a Josefa Schulze (1879) /
Model of the Rudolfinum according to the
design of Josef Zitek and Josef Schulz (1879),
1882, skleněný želatinový negativ, digitálně převraceno /
gelatine silver glass plate negative, digitally inverted,
ca 240 × 300 mm, Archiv hlavního města Prahy /
Prague City Archives, sign. XII 690.

[5.03]
Heinrich Eckert,
Stavba Rudolfinu s torzem starší zástavby /
The construction of the Rudolfinum with the
torso of the older built-up area,
kol. 1878 / c. 1878, skleněný želatinový negativ,
digitálně převraceno / gelatine silver glass plate negative,
digitally inverted, ca 300 × 400 mm, Archiv hlavního
města Prahy / Prague City Archives, sign. VIII 234.

[5.04]
Heinrich Eckert,
Novostavba Rudolfinu v době instalování soch
na atiku / The new building of the Rudolfinum
at the time of the installation of the statues on
the attic,
kol. 1884 / c. 1884, skleněný želatinový negativ,
digitálně převraceno / gelatine silver glass plate negative,
digitally inverted, ca 300 × 400 mm, Archiv hlavního
města Prahy / Prague City Archives, sign. VIII 1221.

[5.05]
František Fridrich,
Novostavba Rudolfinu /
The new building of the Rudolfinum,
1884–1885, albuminová fotografie / albumen print,
206 × 258 (326 × 411) mm, ÚDU AV ČR, inv. č. 20677.

[5.06]
Neznámý rytec / Unknown engraver,
Rudolfinum,
1885, dřevoryt podle fotografie Františka Fridricha
publikovaný v časopise / wood engraving based on
a photograph by František Fridrich published in *Zprávy
Spolku architektů a inženýrů v Království českém*
(XX, 1885–1886), 190 × 135 (262 × 365) mm,
ÚDU AV ČR, inv. č. W-C-14, 74, G 0861.

[5.07]
Heinrich Eckert,
Stavba Rudolfinu /
The construction of the Rudolfinum,
kol. 1878 / c. 1878, skleněný želatinový negativ,
digitálně převraceno / gelatine silver glass plate negative,
digitally inverted, ca 300 × 400 mm, Archiv hlavního
města Prahy / Prague City Archives, sign. VIII 235.

[5.08]
František Fridrich,
Pohled na Rudolfinum před osazením soch
na atiku / View of the Rudolfinum before the
installation of the statues on the attic,
kol. 1884 / c. 1884, albuminová fotografie / albumen
print, 206 × 260 (327 × 413) mm, ÚDU AV ČR,
inv. č. 20678.

[5.09]
Heinrich Eckert,
Novostavba Rudolfinu
v době instalování soch na atiku /
The new building of the Rudolfinum
at the time of the installation
of the statues on the attic,
kol. 1884 / c. 1884, skleněný želatinový negativ,
digitálně převraceno / gelatine silver glass plate negative,
digitally inverted, ca 300 × 400 mm, Archiv hlavního
města Prahy / Prague City Archives, sign. VIII 1220.

Petra Trnková, Ph.D.,

je vědeckou pracovnící a kurátorkou sbírky fotografií ÚDU AV ČR. Kromě historie fotografie 19. a začátku 20. století se zabývá historií fotomechanického tisku a dalšími technikami mechanického reprodukování artefaktů v 19. století. Je mj. autorkou knih *Technický obraz na malířských štaflích* (2008) a *Podle přírody! Fotografie a umění v 19. století* (2013).

She is a research fellow and the curator of the photographic collection of the IAH CAS. In addition to history of photography in the 19th and early 20th century, she is interested in the history of photomechanical printing and other techniques of mechanical reproduction of art works and artefacts in the 19th century. She is the author of the books *Technický obraz na malířských štaflích* [The Technical Image on the Painter's Easel] (2008) and *Podle přírody! Fotografie a umění v 19. století* [D'après Nature! Photography and Art in the 19th Century] (2013).

Architekt a fotografie.
Jeden z příběhů Josefa Schulze

Architect and Photography:
One of the Stories of Josef Schulz

Petra Trnková

Doprovodná publikace k výstavě ve Window
Gallery, ÚDU AV ČR /

Accompanying publication for the exhibition in
the Window Gallery of the IAH CAS

27. 3. — 22. 9. 2024

Texty / Texts: Petra Trnková

Jazyková redakce / Language editor: Jana Válková

Překlad / Translation: Sean Mark Miller

Grafická úprava / Graphic design:
BFF — Marek Fanta

Foto / Photo: Jitka Walterová, Petr Zinke,
Anežka Píthartová, Vlado Bohdan – ÚDU AV ČR

Tisk / Printed by: Tiskárna Daniel s. r. o.

Artefactum, nakladatelství Ústavu dějin umění
Akademie věd České republiky, v. v. i. /
Artefactum Publishing House of the Institute
of Art History of the Czech Academy of Sciences

Praha 2024 / Prague 2024

ISBN 978-80-88283-92-8
(tištěná verze / printed version)
ISBN 978-80-88283-93-5
(PDF verze / PDF version)

Fotografie a architektura k sobě měly odjakživa velmi blízko. Přesto trvalo přinejmenším deset let, než architekti začali s fotografií pracovat systematicky, a další desetiletí, než se potenciál tohoto vztahu rozvinul naplno. Zcela výjimečně se pak někdo pokusil zvládnout obě disciplíny. Jak ukazuje výstava, jednou z výjimek byl pražský architekt Josef Schulz, pro něhož se fotografie stala celoživotní zálibou.

Photography and architecture have always been very close to one another. Yet it took at least a decade before architects began to work systematically with photography, and another decade before the potential of this relationship was fully developed. Quite rarely, someone then tried to master both disciplines. As the exhibition shows, one of the exceptions was the Prague architect Josef Schulz, for whom photography became a lifelong interest.

